

Le Lien 27 28 29

émérainvillois



La valse des plans. Notre société libérale a besoin de plus en plus de régulation et elle tente de se donner des objectifs. Le Plan Local d'Urbanisme (PLU), qui régleme

notre environnement sur les 10-20 ans à venir, est terminé et sera opérationnel au cours du 3 trimestre 2011. Ce fut un énorme travail.

Le Plan Educatif Local (PEL) qui concerne la totalité des activités communales en faveur de l'éducation a été récemment accepté par toutes les personnes concernées et couvre l'ensemble des actions pour 2011. Le Plan Local de l'Habitat (PLH) qui traînait depuis longtemps dans les tiroirs du SAN est terminé depuis peu.

Le Plan de Déplacement Urbain (PDU) qui cherche à nous permettre de circuler normalement dans notre commune et dans le Val Maubuée, (Transports collectifs ou privés) a beaucoup de mal à voir le jour. Il est évident que nos penseurs auraient sans doute mieux fait de prévoir les transports avant de construire plutôt que l'inverse. Il est vrai que ce sont de vrais génies, qui ont créé une autoroute saturée dès sa création, une 104 qu'il convient d'élargir avant son asphyxie totale etc...

Le Plan Climat Energie (PCE) qui permettra de réduire les émissions de gaz à effet de serre et de réduire les consommations énergétiques. C'est très bien et c'est à la mode, mais je me permets de sourire quand je pense que ni les Etats Unis, ni la Chine, ni l'Inde, ne veulent s'encombrer d'un tel plan. Le CO2 chinois serait il comme le nuage de Tchernobyl ? Respecterait-il les frontières ?

En France nous n'avons pas de pétrole, plus d'argent mais nous avons des plans. Pour Emerainville nous avons évité le Plan d'austérité, et notre Plan pour les activités culturelles et sportives est chaque année de plus en plus important. Enfin nous possédons un Plan de Sécurité que nous allons rendre de plus en plus efficace afin de diminuer la délinquance qui pourtant d'année en année est de moins importante.

**Alain Kelyor
Maire d'Emerainville**



LE GYMNASSE Jacques Anquetil a résonné, le 15 janvier, des encouragements des nombreux participants à la compétition de futsal organisée par le Football Club d'Emerainville.

De nombreux clubs de la région, dont ceux de Torcy et de Noisiel, ont participé à cette manifestation destinée aux benjamins. Les enfants de 8 à 10 ans se sont affrontés dans le meilleur esprit

sportif. Ce fut aussi l'occasion pour ces jeunes footballeurs de mettre en avant leurs talents de technicien.

Malgré de très belles prestations des équipes émerainvilloises, celles-ci n'ont pas pu monter sur le podium.

Elles devront encore travailler pour battre leurs adversaires. Ce n'est que partie remise.

APRÈS LES MULTIPLES agressions qui se sont déroulées depuis le mois de décembre entre la gare de Pontault-Emerainville et le bois jouxtant le Clos d'Emery, la population a fait part à la municipalité de sa colère, de son exaspération et de ses craintes.

Devant l'ampleur du phénomène et les nombreuses interrogations du public, Alain Kelyor, maire de Emerainville, a organisé le 4 février une réunion publique à l'Espace François-Villon.

Plus de 80 personnes venues essentiellement du bourg ont fait part aux élus de leurs craintes mais aussi de leurs

attentes en matière de sécurité.

Si l'attention des personnes présentes s'est focalisée essentiellement sur le Clos d'Emery, Alain Kelyor a tenu à rappeler que la délinquance sur la ville ne se limitait pas qu'à ce quartier.

Le premier magistrat a fait part de son inquiétude face au développement des bandes sur Malnoue et de l'insécurité grandissante place Saint-Just.



Face à ces nouveaux phénomènes la Municipalité devrait déployer dès que possible de nouvelles caméras et ouvrir dans les prochains mois un bureau de police municipale place Saint Just.

Elus et public ont promis de se revoir au mois de juin pour faire de nouveau le point sur l'évolution de la délinquance sur la commune.

LES INTEMPÉRIES du mois de décembre ont quelque peu gâché la fête. Traditionnellement avant les vacances de Noël, la Ville offre un spectacle aux enfants scolarisés. Un moment convivial qui fait briller les yeux des bambins et les met dans le «bain» des festivités. Cette année la neige qui a changé les paysages urbains en paysages montagnards a eu l'inconvénient de faire annuler tous les déplacements des enfants.

Ceux-ci ne pouvaient plus se rendre à l'école et encore moins dans une structure communale pour applaudir un spectacle.

Bien entendu, il n'était pas question de priver ces chers bambins d'une représentation récréative.

C'est donc, avec quelques semaines de retard qu'ils ont pu prendre possession de l'Espace Guy Drut pour applaudir le 10 janvier le spectacle de Brice Kapel.

Ce dernier a emmené les enfants à travers un voyage à... 200 000 km de chez nous dans le monde fantastique de *Coloricocolive*.

En quelques secondes, les jeunes spectateurs se sont prêtés au jeu et ont été «transportés» dans un monde de rêves.

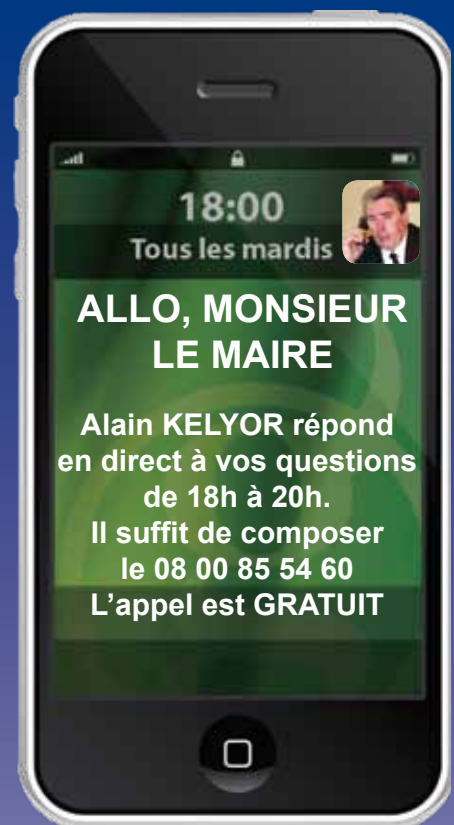
ERRATUM

Une erreur s'est produite dans l'article consacré aux changements de numéros de téléphone des bâtiments communaux. Il fallait lire

01 60 33 26 66 pour l'école élémentaire Jean-Jaurès et

01 60 33 26 65 pour l'école maternelle Jean-Jaurès.

Toutes nos excuses.





LA MAISON DE L'ENFANCE accueille tout au long de la semaine de nombreux enfants âgés de 3 mois à 3 ans. Dirigé par Mme Valérie Terrière, cet établissement accueille pour quelques

heures les bambins afin de soulager les familles le temps d'une matinée ou d'un après-midi. Pour bénéficier de ces quelques instants de repos, il faut impérativement s'inscrire le lundi pour la

semaine suivante. Catherine et Céline, les auxiliaires occuperont vos enfants de manière ludique et leur permettront ainsi de se sociabiliser. Les assistantes maternelles de la crèche familiale peuvent aussi venir avec leurs enfants une fois par semaine.

Ouverte les lundis, mardis, jeudis et vendredis de 9h à 17h45 la Maison de la Petite enfance est joignable au

01 60 33 26 72.

COMME CHAQUE ANNÉE

un bilan des actions réalisées dans le cadre du Projet Educatif Local (PEL) a été dressé. En présence de Mme la Principale du collège, des représentants de parents d'élèves, d'une responsable de la FOCEL, (les enseignants responsables du temps de midi, les représentants de la CAF, de la Direction Départementale de la Cohésion Sociale, de l'Inspection Education Nationale étant absents), les actions de l'ancien PEL (septembre 2009-Juin 2010) et du nouveau plan (septembre 2010, juin 2011) ont été examinées et débattues. L'ensemble des participants s'est déclaré globalement satisfait des activités proposées à savoir :

- Activités Educatives Péri Scolaire (il s'agit notamment du soutien scolaire),
- Etudes surveillées de 16h30 à 18 h,
- Centres de loisirs : Mercredi et petites et grandes vacances,
- Centre d'accueil : avant et après ouverture des classes,
- Les colonies de vacances,

- Le service jeunesse : accueil les jeunes de 9 h à 18 h pendant les vacances et le mercredi et samedi hors vacances,

- Ecole municipale des sports: découverte des différentes disciplines sportives pour les 3-11 ans. Une réserve a été émise sur le fonctionnement de l'école sur le bourg, fonctionnement perturbé par un manque d'enfants de 10 à 11 ans.

Une réflexion est déjà engagée sur les mesures à prendre pour rétablir le plus vite possible une activité normale.

Réseau d'Ecoute, d'Appui et

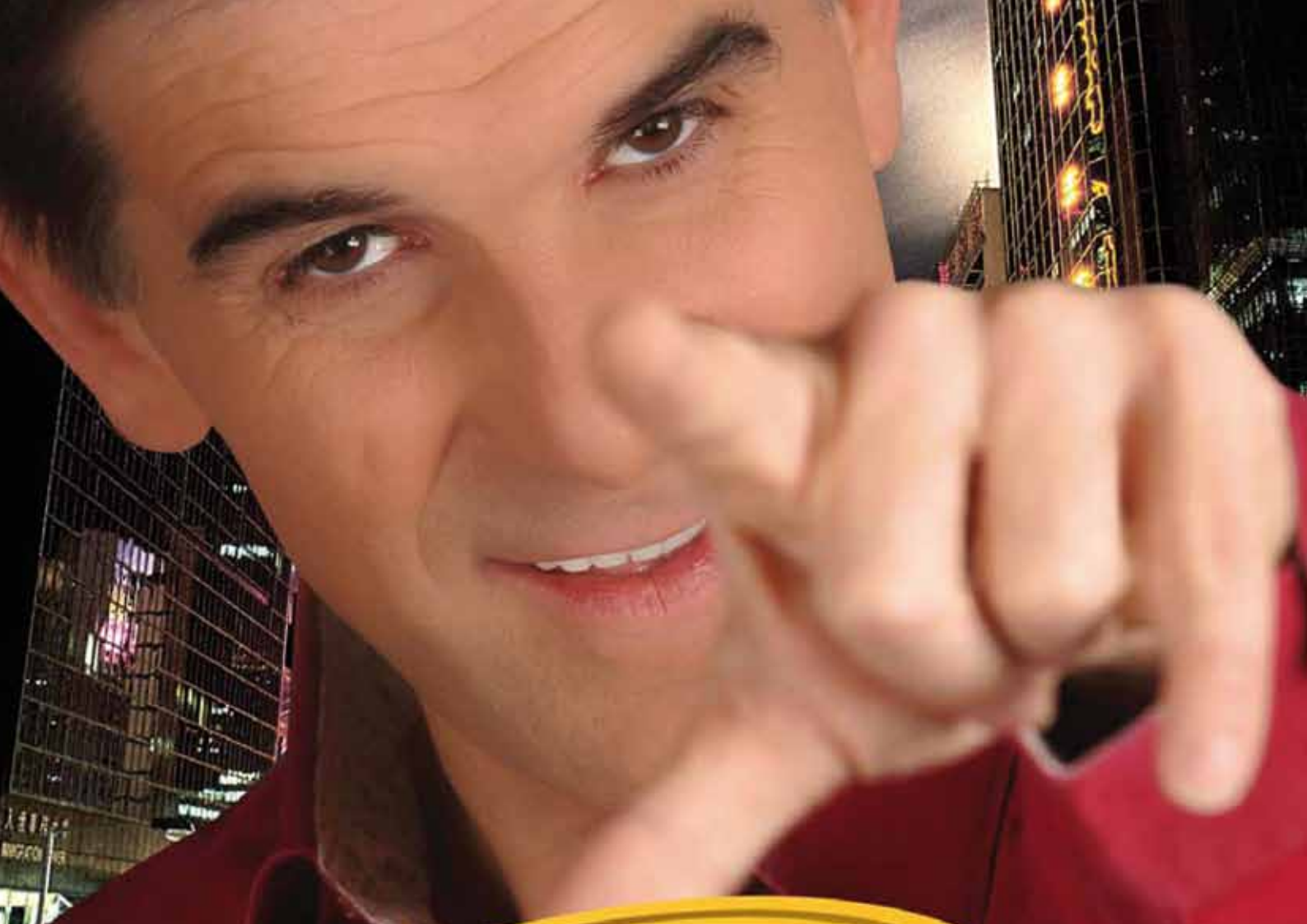
d'accompagnement aux Parents : dans le cadre du REAP, le Conseil des Droits et Devoirs des Familles a été expliqué et analysé.

Ateliers du temps de midi : activités éducatives avant et après le repas.

Le centre socioculturel de St Exupéry : centre culturel, social et sportif de notre commune.

Le point lecture : actions autour du livre vers différents publics (surtout les scolaires).





TEX[®]

MET LE FEU A ST EX

5 MARS 2011
01 60 33 27 27